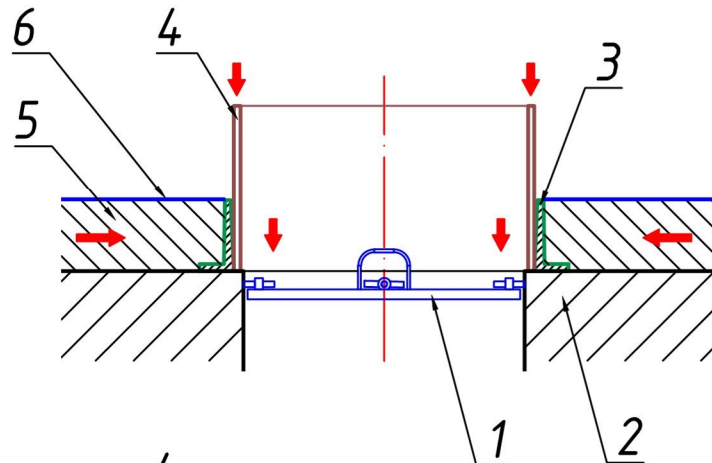


Рекомендации по монтажу плавающего люка с ремвставкой в случае частичной замены дорожного полотна

ГОСТ 3634-99 EN124



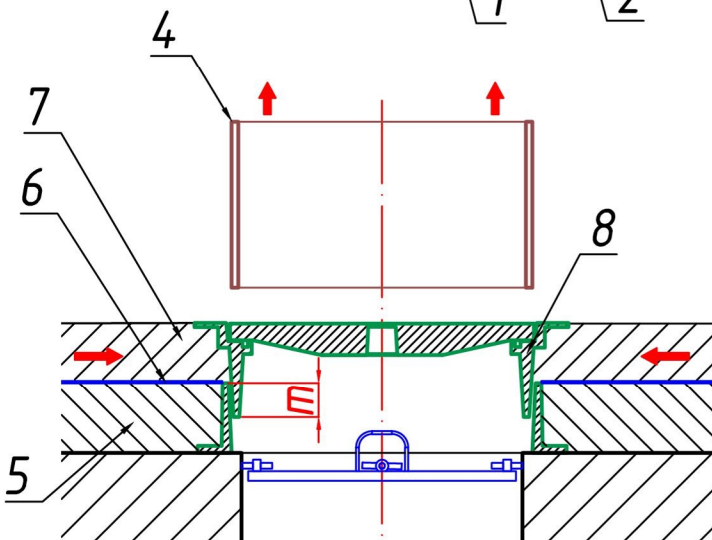
Перед проведением работ необходимо установить в колодец заглушку (1), чтобы избежать попадания строительного мусора в колодец.

После того как люк, подлежащий замене, и прилегающее к нему покрытие демонтированы, на опорную плиту (2) устанавливается ремвставка (3).

Внутри ремвставки устанавливается металлическая опалубка (4), затем в прямок заливается бетонная смесь (5) до уровня высоты ремвставки.

Затвердевший бетон и стенки прямока обмазываются гидроизоляцией (6).

В прямок отсыпается асфальт (7), металлическая опалубка убирается.



Устанавливается корпус плавающего люка (8) вместе с крышкой, при этом корпус заходит в ремвставку на величину, соотношение которой с высотой корпуса равно:

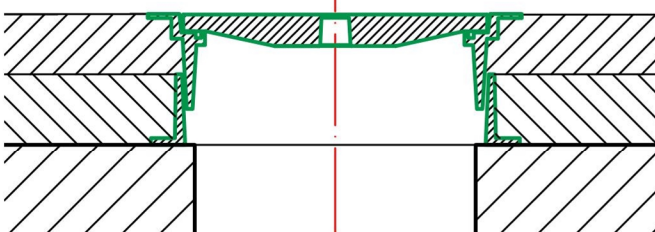
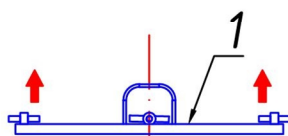
$0,25h < m < 0,5h$, где
 m - величина, на которую корпус заходит в ремвставку
 h - высота корпуса

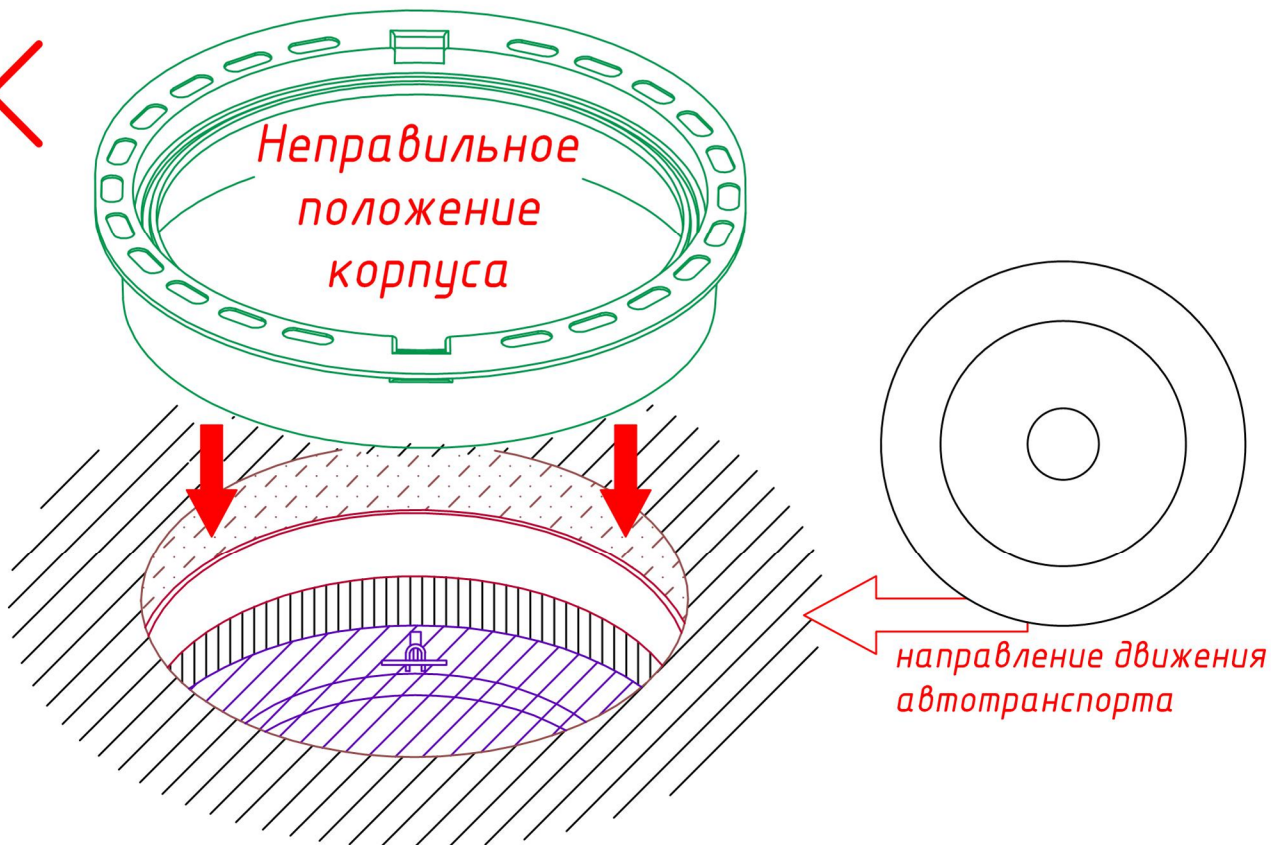
ВАЖНО: Корпус люка не должен опираться на ремвставку

Асфальт утрамбовывается вместе с корпусом люка

После того как оба прилегающее асфальтовое покрытие утрамбовано, крышка люка открывается и из колодца извлекается заглушка.

Можно открывать движение транспортных средств.





Необходимо установить корпус плавящего люка в соответствии с направлением движения ТС

